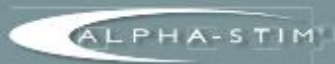


Alpha-Stim® M

אלפא-סטים M

microcurrent & cranial
electrotherapy stimulator

מכשיר אלקטרוטרפיה באמצעות
מיקרו זרם וגירוי גולגולתי



experience life...AGAIN™

מדריך למשתמש



עברית

Alpha-Stim® M

מכשיר אלקטרוטרפיה באמצעות גירוי גולגולתי ובאמצעות מיקרו-זרם-חשמלי לשליטה בחרדה, דיכאון, נדודי שינה וכאב

מדריך למשתמש

ציוד מדגם BF. סטימולטור זה מונע בכוח סוללות בלבד.



ראה את הוראות השימוש. קרא את המדריך הזה ביסודיות לפני השימוש במכשיר. לעולם אין לחבר את החוטים המוליכים לשקעי החשמל בקיר או לחוטי חשמל מאריכים. הדבר עלול לגרום להתחשמלות חמורה או לכוויות, בין אם החוטים המוליכים מחוברים למכשיר הסטימולטור ובין אם לא.



המכשיר מסווג כציוד רפואי חשמלי על ידי Underwriters Laboratories Inc.® ביחידות UL-התחשמלות, אש, וגורמי סיכון מכאניים ואחרים, ומתאים אך ורק לסטנדרטים CAN/CSA C22.2 No. 601.1.34VF-1 ו-60601-1.



הצהרת תואמנות לנהלים אירופיים: Alpha-Stim® M הוא מכשיר רפואי מקטגוריה IIa , מסוג BF. הוא נבדק עצמאית על ידי גורמים חיצוניים כדי להבטיח שהוא תואם לתקנים הישימים עבור בטיחות של ציוד רפואי ותאימות אלקטרומגנטית.



כאשר רצונו של משתמש להשליך את המוצר הזה, זה חייב להישלח למתקני איסוף נפרדים לשחזור ומחזור. על ידי הפרדת מוצר זה מאשפה ביתית מסוג אחרת, תקטן הנפח של פסולת הנשלח למשפחות או מזבלות וכך משאבים טבעיים ישומרו.



הערת אזהרה לשימוש בארה"ב: החוק הפדראלי (ארה"ב בלבד), מגביל רכישה של המכשיר רק על ידי רופא או על-פי מרשם רופא. מחוץ לגבולות ארה"ב ניתן לרכוש את המכשיר ללא מרשם רופא, אולם מומלץ להתייעץ עם מומחה בתחום הבריאות במקרה של בעיות קשות או בעיות של אי-תגובה לטיפול או כאשר השימוש משולב עם תרופות או עם התערבות רפואי אחרת.

© זכויות היוצרים 2010 שייכות ל-Electromedical Products International, Inc.-ל-Alpha-Stim® רשום ב-US Patent and Trademark Office וברחבי העולם ממתין לרישום כפטנט.

A : REV

3.....	מאפיינים.....
4.....	איגרת לרופאים ומטפלים.....
5.....	כפתורי הבקרה.....
6.....	תצוגת LCD.....
7.....	הקדמה.....
9.....	תיאור.....
10.....	תורת הריפוי האלקטרותרפיה.....
12.....	שימוש ב- Alpha-Stim M לשם שליטה בכאב: נקה את העור, הערך את עוצמת הכאב שלך.....
13.....	השתמש ב-Alpha-Stim® M בביטחה.....
13.....	מדריך מהיר.....
14.....	אלקטרו תרפיה באמצעות מיקרו-זרם (MET) לשם טיפול בכאב באמצעות אלקטרודות מוט.....
17.....	אסטרטגיית טיפול A באמצעות אלקטרודות מוט.....
20.....	אסטרטגיית טיפול B באמצעות אלקטרודות מוט.....
21.....	טיפול בכאב בעזרת אלקטרודות AS-Trode™.....
	אלקטרותרפיה באמצעות גירוי גולגולתי (CES) לשם טיפול בחרדה, נדודי שינה
23.....	או דיכאון בעזרת אלקטרודות אטבי-אוזניים.....
25.....	למה לצפות.....
	מידע על המרשם: הסמכת תקן ISO, התאככות אלקטרומגנטית, הצהרת תואמנות
26.....	לנהלים האירופיים CE, הערת אזהרה לגבי שימוש בארה"ב.....
	מידע על המרשם המשך: התוויות, התוויות נגד, אמצעי זהירות, תופעות לוואי
26.....	שליליות.....
28.....	מפרטים טכניים.....
29.....	אחסון וניקוי.....
29.....	פתרון בעיות.....
30.....	שירות.....
30.....	אחריות מוגבלת לתקופה של 5 שנים.....

מכשיר Alpha-Stim® M מגיע שלם ומוכן לשימוש וכולל ערכה אחת של אלקטרודות הנצמדות לאוזניים בעזרת אטבים, מיכל אחד של 15 מ"ל תמיסה מוליכה Alpha Conducting Solution™ (ניתן להזמין מיכלי מיליו של 250 מ"ל), 2 ערכות חוטים מוליכים עבור 4 אלקטרודות, 2 אלקטרודות מוט Smart Probes, 4 אלקטרודות כסף מסוג AS-Trode™ הנדבקות בעצמן רב-פעמיות המיועדות לאדם יחיד (טובות לשבועיים עד חודש של שימוש, בערך), 100 פדים לאלקטרודות מוט (Probe Electrode Pads - PEPS™), 256 פדים לאלקטרודות אטבי-האוזניים (Earclip Electrode Pads - EEPS), מדריך מאויר למשתמש, שרוך קשירה, מארז אחסון ושתי סוללות AA. הערכה כוללת את כל הדרוש כדי להתחיל להשתמש במכשיר Alpha-Stim® M החדש שלך. החלף את תמיסת ההולכה Alpha Conducting Solution™, את האלקטרודות של מותג AS-Trode™, את ה-PEPS™ ואת אלקטרודות EEPS אך ורק במוצרים מורשים של Alpha-Stim® ושל המותג AS-Trode™.

מאפייני ערכת M Alpha-Stim® כוללים:

1. בקרה דיגיטלית מלאה לשם דיוק, עקביות ומהימנות.
2. אפשרות לבחור בין: אלקטרודות אטבי לאוזניים, אלקטרודות מוט או אלקטרודות AS-Trode™.
3. תאורה מאחור הנדלקת כשלוחצים על כפתור כלשהו.
4. בדיקות רציפות של המעגל החשמלי כאשר האלקטרודות מצויות במגע עם העור.
5. בחירה בין 3 תדרים (התדר המומלץ – 0.5 Hz).
6. מחזור בן 10 שניות של אלקטרודות מוט, המתחיל עם המגע בעור.
7. מחזורי ספירה לאחור בני 10, 20, 40 או 60 דקות, עד הכיבוי האוטומטי.
8. טיימר הזמן שחלף רציף.
9. תצוגת טיימר גדולה.
10. 2 כפתורי ערוצים עצמאיים, המספקים 0 – 600 מיקרו-אמפרים (µA) של זרם חשמלי.
11. ניתן לנעול את התדר, את עוצמת הזרם החשמלי ואת משך הטיפול לערכים שנקבעו מראש, מהלך כל התקופת הטיפול.
12. אפשרות השתקה עבור כל הפונקציות (מלבד אלקטרודות מוט).
13. טיימר מצטבר.
14. אפשרות לבחור בין אטב-חגורה או שרוך קשירה, כך שניתן יהיה ללבוש את Alpha-Stim® M סביב הצוואר.

15. כיבוי אוטומטי לאחר 30 דקות, כאשר המכשיר אינו בשימוש.
16. יכולת לעמוד בפני פריקה אלקטרוסטטית של עד 000,6 וולט.
17. כיבוי עצמי אוטומטי לצמיתות אם מתפתח פגם כלשהו במכשיר וגורם לעלייה בעוצמת הזרם עד מעל $700 \mu A$.
18. המכשיר פועל על שתי סוללות AA של 1.5 וולט (כלולות בערכה).
19. חיוי המצביע על עוצמת הסוללות.
20. לפדים לאלקטרודות מוט (PEPS™) ולפדים לאלקטרודות אטבי אזניים (EEPS)
21. חמש שנות אחריות. Alpha Conducting Solution™ המוליכה (כלולה בערכה).

איגרת לרופאים ולמומחי הבריאות

תודה לכם על כך שהמלצתם על Alpha-Stim® M. מדריך זה נכתב עבור המטופל אשר ישתמש ב-Alpha-Stim® M, אולם הדרכתכם הינה יקרת ערך עבור המטופל שלכם. אחת הדרכים בהן תוכלו לעזור לו היא להסביר למטופל שלכם במדויק היכן בעייתו ממוקמת. אתם עשויים גם להציע מיקומי אלקטרודות ספציפיים עבור כאב מסויים ששם מקורו. Alpha-Med, המפיץ המורשה של Alpha-Stim® זמינה כדי לשרת את הצרכים של המטופלים שלכם. לעיתים קרובות זמינים מחקרים חדשים, העשויים להיות בעלי השפעה ישירה על אחת מן ההפרעות הספציפיות של המטופל שלכם. אנא הרגישו חופשיים לכתוב, להתקשר, לשלוח פקס או לשלוח דואר אלקטרוני ל-Alpha-Med מכל סיבה שהיא. כמו כן, בקרו באופן סדיר באתר האינטרנט שלנו ועיקבו אחר המידע החדש בו. אנו מקדמים בברכה את תגובותיכם, שתוכלו לשלוח באמצעות מכתבים עם עדויות על התנסות במכשיר או דואר אלקטרוני והשתתפות בפורומים שבאתר שלנו.

אלפא-מד

שד' גיבורי ישראל 5 א', קומה 2
אזור התעשייה החדש, נתניה 4250405

1-700-70-00-70	טלפון
057-7943701	פקס
info@alpha-med.co.il	דואר אלקטרוני
www.alpha-med.co.il	כתובת האתר

כפתורי בקרה



1. **כפתור הדלקה / כיבוי.**

2. **תדר.** 0.5 Hz היא הגדרת התדירות החזקה ביותר, וזו שבעזרתה רוב האנשים ישיגו את תוצאות הטובות ביותר עבור כל שלושת היישומים. (אטבי אוזניים אלקטרודות מוט ואלקטרודות AS-Trode™).


3. **טיימר.** המחזור הצורת גלי בן 10 השניות של האלקטרודות מוט מתחיל כשהאלקטרודות באות במגע עם העור. טיימרים של ספירה לאחור: יש לבחור 10, 20, 40 או 60 דקות. **טיימר הזמן שחלף רציף.**

4. **נעילה.** יש ללחוץ על כפתור פעמיים תוך 5 שניות כדי לנעול או לשחרר את ההגדרות במהלך הטיפול, אם רוצים בכך.


5. או **עוצמת הזרם החשמלי.** הגברה או הקטנה של זרם עבור כל ערוץ. מגביר ב-50 מיקרואמפר (μA) לשניה כאשר לוחצים על כפתור ההגברה. מקטין ב-100 מיקרו-אמפר (μA) לשניה. כאשר מדליקים את המכשיר, ברירת המחדל של הזרם היא 100 μA , מלבד בהגדרה בערוץ של האלקטרודות מוט , שברירת המחדל שלה היא הגדרת עוצמת הזרם שהיתה בשימוש הקודם.



1. **חיישן אור.** צג ה-LCD יואר בחדר חשוך למשך 10 שניות, כאשר נלחץ כפתור כלשהו.

2. סמל בדיקת מעגל  והתרעה קולית מסמנים שהמכשיר אינו מטפל בערוץ אחד או שני הערוצים. (מספר הערוץ שאינו עובד יופיע על הצג). הטיימר יעצור והמכשיר יכבה תוך 30 דקות אם לא ייעשה שום דבר אחר. יש להגדיר את עוצמת הזרם מעל $0 \mu A$, ועל אלקטרודות לחות להיות במגע עם העור, כדי ש-Alpha-Stim[®] M יעבוד. אות קולי וחיידוש של פעולת הטיימר קורים ברגע שמעגל בדיקת התקינות קובע שכל עובד כשורה.

3. **מד עוצמת הסוללה.** החלף סוללה כאשר רק פס אחד נשאר בסמן. אז המכשיר ישמיע אזהרה קולית על סוללה חלשה, והוא יחזור על האזהרה כל 10 דקות (אלא אם כן פעולת ההשתקה מופעלת).


4.  מחוון הגדרת ה**תדר**. 0.5 Hz, 1.5 Hz, או 100 Hz עבור שני הערוצים.


5. מחוון הגדרת הטיימר . בחר . המחזור בן 10 השניות של אלקטרודות מוט יתחיל עם המגע עם העור, ספירה לאחור בת 10, 20, 40, או 60 דקות עד הכיבוי האוטומטי, או בחר  עבור טיימר לספירה קדימה רציפה.

6. מראה את הזמן שנותר עבור כל ההגדרות מלבד  הגדרת הזמן הרציף שחלף.

7.  0-600 מיקרו-אמפר (μA) של זרם עבור ערוץ 1.

8.  0-600 מיקרו-אמפר (μA) של זרם עבור ערוץ 2.

9.  הנעילה מופעלת כאשר הצג מואר.

10.  תכונת השתקה עבור כל ההגדרות מלבד אלקטרודות מוט. כדי להפעיל או לבטל את ההשתקה לחץ על רצף המקשים: נעילה-טיימר-נעילה.

11. Σ טיימר מצטבר – רושם את סך-כל השעות והדקות ש-Alpha-Stim[®] M היה בשימוש.

הקדמה

אנו מברכים אותך על בחירתך ב-Alpha-Stim[®] M, המכשיר אלקטרותרפיה בעזרת מיקרו-זרם (Microcurrent Electrical Therapy (MET)) ואלקטרותרפיה באמצעות גירוי גולגולתי (Cranial Electrotherapy Stimulation). רכשת מכשיר רפואי איכותי. בכך עשית את הצעד הראשון לחיים נוחים ומהנים יותר.

(EPI) Electromedical Products International, Inc., היצרן של Alpha-Stim[®], היא חברה מובילה וחדשנית בתחום הטכנולוגיה הרפואית המתקדמת ביותר הזמינה, לשיפור איכות חייכם. EPI

ומפּיצה, Alpha-Med, מחויבים לסייע לאלה שמשתמשים במוצרינו. יש לנו מומחים טכניים שעומדים לרשותכם כדי להבטיח שתקבלו את תוצאות הטיפול הטובות ביותר האפשריות. ניתן לקבוע שיחות ייעוץ טלפוני עבורכם או עבור הרופא שלכם, בימים ראשון עד חמישי, בין השעה 10:00 עד 17:00. אתם יכולים ליצור אתנו קשר גם באמצעות דואר, פקס או דואר אלקטרוני. החברה עומדת מאחורי כל המכשירים הרפואיים שלנו ומספקת אחריות לתקופה של חמש שנים.

Alpha-Stim[®] M הוא מכשיר רפואי מדויק המשמש לטיפול בחרדה, נדודי שינה, דיכאון וכאב. Alpha-Stim[®] M מספק חלופה בטוחה, יעילה ומוכחת לטיפול התרופתי, במיוחד כאשר מדובר בהפרעות הדורשות טיפול ארוך-טווח. תופעות לוואי פוטנציאליות של התרופות נמנעות. לאחר הטיפול, אין בדרך כלל שום מגבלה פיזית על המטופל, כך שתוכל לחזור לפעילויותך הרגילות. הטיפול הוא פשוט וניתן לבצע טיפול עצמי בקלות בכל עת. אנשים המשתמשים ב-Alpha-Stim[®] M מדווחים בדרך כלל על תחושה נעימה ורגועה של רווחה המלווה במוח דרוך וערני.

הזרם החשמלי מועבר באמצעות אלקטרודות מוט המוחזקים ביד, או באמצעות אלקטרודות AS-Trode[™] נדבקות בעצמן לשם שליטה בכאב, או באמצעות אלקטרודות אטבי אוזניים לשם טיפול בחרדה, נדודי שינה ודיכאון. במהלך טיפול אתה עשוי לחוות תחושת עקצוץ קלה מתחת לאלקטרודות. אם עוצמת הזרם גבוהה מדי, אתה עלול לחוות סחרחורת ובחילה, אשר ניתן להקל עליהם על ידי הקטנת עוצמת הזרם.

לעיתים קרובות, Alpha-Stim[®] M הוא האמצעי היחידי הנדרש לשם הקלה על חרדה, נדודי שינה, דיכאון וכאב. עם זאת, ניתן להשתמש במכשיר כתוספת לטיפול אחר. Alpha-Stim[®] M לא יפריע לרוב הטיפולים האחרים, אך הוא עשוי להקטין במהירות את ההיזקקות לתרופות מסוימות בערך בשליש עד מחצית. רק רופא מורשה להתאים את מינון התרופות, ולכן יידע את הרופא שלך על התקדמותך.

ברגע שתבין את התכונות והתהליכים הבסיסיים של המוצר, תמצא ש-Alpha-Stim[®] M קל לשימוש. אנא קרא את המדריך כולו לפני שאתה משתמש במכשיר. מלא בקפדנות אחר ההוראות הבסיסיות המצויות במדריך ואחר הוראות ספציפיות כלשהן של הרופא שלך.

התוצאות בתחום האלקטרותרפיה מבוססות על עיצוב צורת הגל, על כמות הזרם החשמלי, על מיקום האלקטרודות ועל כמות הזמן שמשתמשים במכשיר. מכשיר ה-Alpha-Stim® M הוא מיקרו מחשב, המשלב בתוכו את השיפורים המתקדמים ביותר בתחום אלקטרוניקת המצב המוצק. כל הרכיבים הם באיכות הגבוהה ביותר הזמינה, כדי להבטיח למשתמש ביצועים מהימנים ונטולי תקלות. עיצוב המכשיר מבטיח בטיחות חשמלית על-ידי שימוש בסוללות AA 1.5 וולט הכלולות בערכה.

מכשיר Alpha-Stim® M פותח בעקבות מחקר מקורי שנערך על ידי חברת Electromedical Products International, Inc. הוא מבוסס על טכנולוגיה מדויקת המפיקה צורת גל מותאם מרובע, דו קטבי, של 0.5, 1.5, או 100 פולסים לשנייה (Hz), ב-50 עד 600 מיקרו-אמפר (1 μ A) הוא מיליונית של אמפר (), במחזור החובה של 50%.

Alpha-Stim® M הוא מכשיר קטן, קומפקטי וקל משקל. הוא עוצב לשימוש רב תכליתי. ניתן להשתמש בו במשרדו של הרופא, במרפאה או בבית החולים, לצרכים של תגובה מהירה וניידת, כגון: במקרה חירום רפואי או צבאי, וגם לטיפול עצמי בבית לפי תזמון שנקבע מראש או על פי הצורך.

כפתורי הבקרה הם דיגיטליים לחלוטין, לשם דיוק, עקביות ומהימנות, ובו בזמן הם פשוטים וקלים להפעלה. טיימר מתכוונן ואפשרות נעילה שמקבעת את הגדרות משך הטיפול, את תדר הטיפול ואת עוצמת הזרם מבטיחה שתקבלו את צורת הגל ואת המינן שנרשמו עבורכם כטיפול, אפילו אם יש הפרעות במהלך הטיפול, ואפילו אם אתם נרדמים במהלכו. את עוצמת הזרם ניתן בקלות להקטין כדי להבטיח נוחות, או להגדיל כדי להפחית את משך זמן הטיפול.

ניתן לסווג את Alpha-Stim M לשתי קטגוריות כלליות. הקטגוריה האחת, אלקטרותרפיה בעזרת מיקרו-זרם (MET- Microcurrent Electrical Therapy) הוא מונח גנרי, המשמש לתיאור זרם בעוצמה נמוכה, המשמש לשליטה בכאב. הוא מיושם באופן טיפוסי למשך 2 עד 5 דקות באמצעות אלקטרודות מוט, או באמצעות אלקטרודות הנדבקות-מעצמן לשם יישומים ממושכים יותר. הוא שונה מצורת קודמות של גירוי עצבי דרך העור באמצעות חשמל (TENS – Transcutaneous Electrical Nerve Stimulation), בכך ש-MET משתמש בהרבה פחות זרם, אך הוא מעביר את הזרם בפולסים הרבה יותר ארוכים. בעוד שמכשירי TENS יש ללבוש באופן קבוע, מכיוון שאין להם אפקט שיורי, הרי ההשפעות של MET הן ארוכות טווח ומצטברות. הקטגוריה השנייה, המיוצגת על-ידי שימוש באלקטרודות אטבי אוזניים, לשם טיפול מוחי בחרדה, נדודי שינה ו/או דיכאון, ידועה בשם: Cranial Electrotherapy Stimulation או: CES - אלקטרותרפיה באמצעות גירוי גולגלתי.

אחת התכונות החשובות של Alpha-Stim® M הוא מעגל אלקטרוני שמטרתו לשמור על זרימת זרם כמעט קבועה לאלקטרודות ובכך להביא למינימום השפעות של וריאציות בהתנגדות האלקטרודות. Alpha-Stim® M מבצע בריציפות בקרה עצמית כדי להבטיח שכל היבטי המעגל

החשמלי פועלים תמיד באופן תקין ושהאלקטרודות מצויות במגע טוב עם העור. מאפיינים ארגונומיים וידידותיים למשתמש (כגון: אלקטרודות מוט, נעילה, טיימרים לכיבוי אוטומטי והתרעה במקרה שאתח האלקטרודות מתנתקת) הופכים את Alpha-Stim® M למכשיר אמין, פשוט, מהיר ומהנה לשימוש.

מכשיר Alpha-Stim® M פותח על ידי הניוירולוג ד"ר דניאל ל. קירש (Dr. Daniel L. Kirsch) ועל-ידי המהנדס ריימונד צ'אן (Raymond Chan). ד"ר קירש הוא חלוץ מביל בתחום האלקטרו-רפואה מאז 1972. הוא מומחה מורשה לטיפול בכאב מטעם "האקדמיה האמריקנית לטיפול בכאב" (AAPM - American Academy of Pain Management) משנת 1990, וזכה בפרס על שם ריצ'ארד ס. וינר ב- 2008 מטעם AAPM. הוא הפך לחבר ב"מוסד האמריקני לטיפול בעקה ולחץ" (American Institute of Stress) בשנת 1997. הוא גם חבר ב-Inter-Pain, ארגון רופאי הכאב בגרמניה ושוויץ. הוא עורך מחלקת אלקטרו-רפואה בירחון *Practical Pain Management* (ניהול פרקטי של כאב) ועורך מייץ בירחון לניוירותרפיה *Journal of Neurotherapy*. דר קירש שימש כמנהל קליני של "המרכז לכאב ולהפרעות הקשורות בלחץ במרכז הרפואי הפרסביטרי קולומביה" שבעיר ניו יורק וב"קבוצת רפואת הספורט" בסנטה מוניקה, קליפורניה. הוא מחברם של ספרים ומאמרים רבים והוא מרצה לעיתים קרובות בפני רופאים ופסיכולוגים ברחבי העולם על ניהול כאב ולחצים והוא יועץ מומחה למחקר וטיפול ב"מרכזים הרפואיים לגמלאי הצבא" ול"צבא ארצות הברית".

תורת הריפוי באמצעים אלקטרו-תרפיה

יישום זרמים אלקטרו-רפואיים אינו מושג חדש. הקדמונים הכירו בסגולות הריפוי של תופעות חשמליות שמתרחשות באופן טבעי, הרבה לפני שויליאם גילברט הגדיר את המושג חשמל בשנת 1600. הן אריסטו והן אפלטון מתייחסים לדג ה"טורפדו השחור" (דג ממשפחת הבטאים החשמלניים) אשר, בשנת 46 לספירת הנוצרים נרשם על ידי הרופא סקיבניאוס לארגס להקלה על מגוון מצבים רפואיים, החל מכאבי ראש ועד לטיפול בשיגדון (מראש ועד כף רגל). במאה ה-19, רופאי שיניים דיווחו על צמצום כאבים באמצעות שימוש במכשירים אלקטרו-רפואיים מוקדמים וגם גסים מעט.

בשלהי המאה ה-19 המכשירים החשמליים כבר היו בשימוש נרחב לצורכי טיפול בכאב והטענה הייתה שהם יכולים לרפא מגוון של הפרעות רפואיות. ריבוי היישומים של הטכנולוגיות החשמליות המוקדמות, שקיבלו גיבוי פוליטי מלובי פרמצבטי, גרם לכך שבתחילת המאה ה-20 יצא שם רע לצורת טיפול זו בקרב העוסקים ברפואה. כתוצאה מכך המכללות הרפואיות חדלו ללמד את תחום האלקטרו-תרפיה. הביופיזיקה נעלמה ממקצוע הרפואה והותירה את הכימיה כמדע החשוב ביותר ועימו את עול האחריות לריפוי כל המחלות. כיום, במאה ה-21 ברור, שהכימיה, כמודל הריפוי היחיד ברפואה, לא עמדה בציפיות ולכן הרפואה המודרנית בוחנת מחדש את הפוטנציאל הטמון בביופיזיקה.

ניסויים בגירוי חשמלי של המוח בעוצמת זרם נמוכה דווחו לראשונה על-ידי ד"ר לודו וד"ר רוקסו מצרפת ב-1902. בתחילה נקראה שיטה זו "electrosleep" (שינה חשמלית), כי חשבו שהיא מסוגלת להשרות שינה. מחקרים על מה שמכונה כיום CES אלקטרו-תרפיה באמצעות גירוי

גולגלתי לשם טיפול בחרדה, נדודי שינה ודיכאון, התחילו ברוסיה במהלך שנות ה-1950 והגיעו לראשונה לארה"ב בשנות ה-1960.

ב-1965, פרסמו ד"ר רונלד מלזאק מקנדה וד"ר פטריק וול מבריטניה מאמר, שמסביר תיאוריה מקיפה חדשה של האופן שבו הכאב מעובד על-ידי מערכת העצבים. תיאוריה שלהם "בקרת השער" שלהם הסבירה גם כיצד גירוי חשמלי יכול להשפיע על הפיסיולוגיה של נתיבי כאב. ב-1967 הושטלו בניתוח מכשירים חשמליים, כדי לשלוט בכאבים חמורים בגב התחתון. מכשירי גרייה חשמלית של פני השטח שימשו כדי לבדוק את תגובת האדם, כאמצעי למיון מועמדים לניתוח, וכדי לקבוע את המיקום היעיל ביותר להשתלת האלקטרודה. די מהר התגלה, שטיפול רפואי-חשמלי דרך העור (transcutaneous) הינו יעיל באותה מידה, וניתן להשתמש בו לבדו לשם הקלה על כאבים, ולהימנע מניתוח. מאז, מכשירים אלה, הידועים בשם: Transcutaneous Electrical Nerve Stimulators (TENS) מכשירי גירוי חשמלי עצבי דרך העור, נעשו מקובלים מאד על ידי העוסקים במקצוע הטיפול הרפואי, לשם שליטה בצורות רבות של כאב. טכנולוגיית TENS מבוססת על המושג של שימוש בחשמל ככוח בעל עדיפות ראשונה. תיפוף חוזר ונשנה על אזור כואב בעזרת חפץ קהה, כגון: עט או כף, עשוי ליצור אפקט דומה. זאת הסיבה שמתייחסים ל-TENS כמשך כאבים נוגד גירוי. אין שום אפקט שיורי ל-TENS, והאנשים שמתמשים בו מפתחים סבילות לתרפיה חשמלית.

החיים כולם הינם אלקטרו-כימיים בטבעם. קיימים שדות חשמליים נרחבים שפועלים בכל רחבי היקום ובגוף. ידוע מזמן שמערכת העצבים, לדוגמה, פועלת באמצעות אותות אלקטרו-כימיים ואותות חשמליים טהורים. למעשה, ברמה האטומית, כל המולקולות מוחזקות יחד על-ידי קשרים חשמליים. מחקרים מדעיים בסיסיים על טבע מערכות הבקרה הביו-חשמליות בבני-אדם ובבעלי-חיים, הביאו מדעני רפואה כגון: ד"ר רוברט בקר מארה"ב¹ וד"ר ביון נורדנשטרם משוודיה² (ששימש כיושב ראש ועדת פרס נובל) להציע תיאוריות חדשות לחלוטין של פיסיולוגיה, המבוססות על הבנתנו המודרנית ביותר את הביופיזיקה.

טכנולוגיית Alpha-Stim[®] משלבת תיאוריות אלה, והוכח שהיא יעילה יותר מרוב הטיפולים האחרים הקיימים עבור אותם מצבים בהם היא מטפלת. זוהי אלטרנטיבה חיונית ל-TENS המסורתית, וזו גם אלטרנטיבה או טיפול משלים לטיפול פרמקולוגי, לניתוח, ולהתערבויות אחרות. המודל המקורי Alpha-Stim[®] 2000 שקל כ-18 ק"ג ומחירו היה \$5,850, כאשר הוצג לראשונה ב-1981. Alpha-Stim[®] M, הטימולטור באמצעות מיקרו-זרם, משתמש בטכנולוגיה המתקדמת ביותר הזמינה כיום. כעת אפשר, ברוב המקרים, להקל חרדה, נדודי שינה, דיכאון וכאב, בעזרת זרם חשמלי שעוצמתו קטנה בהרבה מאשר זו ששימשה בטכנולוגיות הקודמות, ולחוות הקלה מטבטרת ולטווח ארוך, באמצעות טיפול של מספר דקות בלבד כל יומיים. אם תשתמש בו בצורה נכונה, אנו בטוחים ש-Alpha-Stim[®] M החדש שלך ישפר את איכות חיך.

¹ Becker, Robert O. The Body Electric. New York: William Morrow and Co. 1985.

² Nordenström, Bjorn E.W. Biologically Closed Electric Circuits. Stockholm: Nordic Medical Publications, 1983.

שימוש ב-Alpha-Stim® M לשליטה בכאבים

נקה את העור

נקה את העור סביב אזור הטיפול לפני הנחת האלקטרודות. השתמשו בסבון עדין ובמים, בפדים עם אלכוהול או במגבונים אנטי-בקטריאליים, והניח לעור להתייבש. אזורים שבהם הצטברו שמנים של העור או לכלוך, או במקום שהיה שימוש בחומרים קוסמטיים או בספריי לשיער – יש לנקות ביסודיות, כדי להבטיח מוליכות טובה. עקוב אחר מצב העור לפני ואחרי הטיפול. בעור בהיר עשוי להתפתח גירוי בעור. אם יש צריבות בעור לאחר הטיפול, הפסק את השימוש ושים קרם עור מתאים. גיוון מיקומי האלקטרודות עשוי להביא את הגירויים למינימום.


הערך את עוצמת הכאב שלך

הערך את עוצמת הכאב שלך לפני הטיפול, במהלך הטיפול, ואחרי הטיפול. רופא המטפל שלך יכול לתת לך הנחיות שיעזרו לך לבצע הערכה מהירה ופשוטה. הנחיות אלה עשויות לכלול, פשוט: לעבור למצב שגורם לך להיות מודע יותר לכאב שלך, ולאחר מכן לציין את רמת הכאב אותו אתה חווה על סולם שבין 0 (אין כאב) ל-10 (כאב מקסימאלי) בתחילת כל טיפול ובסיומו. הזזת חלק הגוף הכואב לאורך טווח-התנועה שלו והיווכחות טווח-התנועה גדול יותר והכאב קטן יותר לאחר הטיפול, הם סימנים טובים להתקדמות. מכיוון ש-Alpha-Stim® עובד במהירות עבור רוב האנשים, רצוי להשתמש בפרמטריי-יחוס אלה כדי לקבוע את היעילות במהלך מפגש טיפולי בודד. רישום תרשים יומי (או אפילו מידי שעה) של השינויים במיקומי הכאב וברמתו בסולם של 0 עד 10, יעזור לך לעקוב אחר ההתקדמות, ויכול לסייע בקביעה מהם האזורים הטובים ביותר לטיפול. כדי לעזור לך להבין את השיטה הזו, מופיע להלן תיאור של רמות כאב (השתמש במספרים אי-זוגיים עבור ערכי-ביניים, לדוגמה: רמה 1 תציין כאב קל מאד שלא מפריע לפעילויות):

<u>רמת הכאב</u>	<u>תיאור</u>
0	אין כאב
2	כאב קל: אני מודע לכאב רק אם אני מתמקד בו. מטריד ומציק באופן ניכר, אבל זה מפריע באופן קל בלבד לפעילויות של חיי היום-יום.
4	כאב נסבל; ניתן במידה מסויימת להתעלם ממנו.
6	כאב מעיק; מפריע באופן משמעותי לפעילויות של חיי היום-יום.
8	כאב חמור; אינני יכול להתרכז או לעשות דבר מלבד משימות פשוטות.
10	כאב משתק; אינני מסוגל לבצע פעילויות של חיי היום-יום.

זה עשוי להיות לעזר, לנהל יומן של זמני הטיפול ב-Alpha-Stim®, משך הזמן כל טיפול, הגדרות התדירות (Hz) ועוצמת הזרם (μA). יחד עם מיקומי האלקטרודות שבהם אתם משתמשים.

השתמש ב-Alpha-Stim® M בביטחה

מאחר שמכשיר ה-Alpha-Stim® M משתמש בעוצמת זרם כה נמוכה, אנשים רבים אינם חשים דבר, אפילו בעת טיפול ברמת הזרם המקסימאלית האפשרית. אל תהיה מודאג אם אינך יכול לחוש את הזרם; זה נורמלי לגמרי, והיעדר התחושה שלכם לא ישפיע על תוצאות הטיפול. מכשיר ה-Alpha-Stim® M עובד, אלא אם כן מופיע סמל מעגל הבדיקה -  - ומציג את המספר 1 או 2 לפי הערוץ בו אתם משתמשים, או אם מד עוצמת הסוללה מראה רק פס אחד אחרון. חלק מהאנשים מגיעים להקלה המירבית רק אם הם משתמשים ב-Alpha-Stim® M במשך שעות כל יום, או אפילו כל הזמן. אמנם נדיר שיהיה נחוץ שימוש כה תכוף, אבל זה גם לא גורם כל נזק – לכן השתמש ב-Alpha-Stim® M בביטחה, מתוך ידיעה שיש לך כלי בטוח ויעיל שסייע לך לשוב ולחוות את החיים.

מדריך מהיר

קרא את ההוראות הבאות בעיון. לאחר מכן, לאחר שהשתמשת שימוש ראשון ב-Alpha-Stim® M, פשוט לחץ על כפתור ההדלקה, הרטב את הפדים שעל אלקטרודות אטבי האוזניים, הנח אותן על שני תנוכי האוזניים, וכוון את עוצמת הזרם לרמה נוחה. **זה הכל!** כוון מחדש את עוצמת הזרם, והגדל או הקטן אותו לרמה נוחה בכל עת במהלך הטיפול, אם יש צורך בכך.

אלקטרו-תרפיה באמצעות מיקרו-זרם (MET) לשם טיפול בכאב בעזרת אלקטרודות מוט



איור 1

1. תקע את קצה החוטים של המחבר הכפול לתוך השקע של ערוץ 1 או ערוץ 2, והכניס את החיבורים לתוך האלקטרודות מוט Smart Probes. איור 1.

2. הנח את הפדים (PEPSTTM) על האלקטרודות מוט על-ידי הנחת טיפ נקי של אלקטרודת מוט לתוך PEPTM במארז PEPTM. מארז ה-PEPTM נפתח עם התווית בתחתית. איור 2.

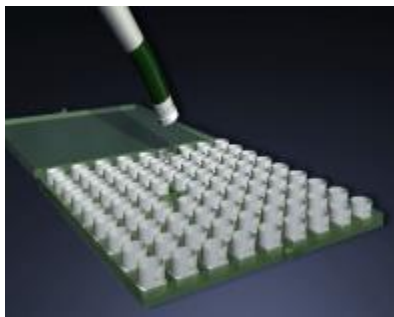
3. לחץ על כפתור ההדלקה.

4. קבע תדר של 0.5 Hz או תדר רצוי. עבור בעיות בפרקים (למשל: כתפיים, מרפקים, פרק כף היד, אצבעות, ירכיים, ברכיים, קרסוליים, בהונות הרגליים), השתמש ב-100 Hz למשך 10 עד 20 שניות.

ומייד לאחר מכן שנה את התדר ל-0.5 Hz. נסה 1.5 Hz אם תדר של 0.5 Hz אינו יעיל.

5. כוון את הטיימר להגדרה עבור אלקטרודות מוט.

6. קבע את עוצמת הזרם בערוץ בו אתה משתמש ל-6 (600 μ A). הקטן מיידית את עוצמת הזרם אם אתה חש שלא בנוח. בעת שימוש על הראש או ליד הראש, הקטן מיידית את עוצמת הזרם, אם מתפתחים סחרחורת או בחילה. זה יכול לקרות מייד או לאחר מספר דקות של טיפול. הקטנת עוצמת הזרם תקל מיידית על תחושות לא-נעימות אלה.



איור 2

7. הרטב את הפדים **PEPS™** ביסודיות בעזרת מספר טיפות של **Alpha Conducting Solution™** (ACS). חזור על כך לפי הצורך במהלך הטיפול.
איור 3.



איור 3

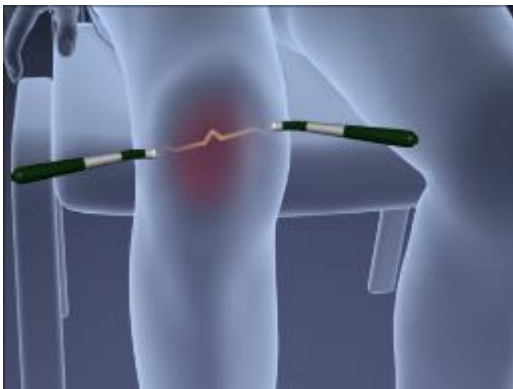
8. שים לב מהי רמת הכאב עבור כל האזורים המטופלים, ושים לב אם יש מגבלות כלשהן בתנועה בפרקים, לפני, במהלך, ובסיום הטיפול. רצוי לרשום יומן של רמות כאב, כאשר 0 הוא ללא כאב כלל ו-10 הוא הכאב הגרוע ביותר שחווית עבור הכאב בו אתם מטפל. רשום גם את השעה ביום, משך הזמן של הטיפול, התדר ועוצמות הזרם בהם השתמשת, ומהם מיקומי האלקטרודות היעילים ביותר.

9. הנח את **אלקטרודות מוט** על עור נקי ויבש. המחזור מתחיל ב-2 צלילי ב'פ בעת המגע עם העור, ויסתיים בצליל בודד. החזק את האלקטרודות מוט חזק כנגד העור למשך כל המחזור בן 10 השניות, ורק אחר-כך עבור למיקום הבא בו יש לטפל. כדי לחזור על טיפול באותו מיקום - הרם את האלקטרודות מוט מהעור וחזור והנח אותו על העור. ראו בסעיף "**אסטרטגיות טיפול באלקטרודות מוט**" הנחיות להנחת האלקטרודות מוט. **איור 4.**



איור 4

10. שים תמיד את שני אלקטרודות מוט, כך שהזרם יעבור ביניהן באזור המטופל. תמיד יש להשתמש בשני אלקטרודות מוט יחד, כדי להשלים את המעגל החשמלי. **איור 5**.



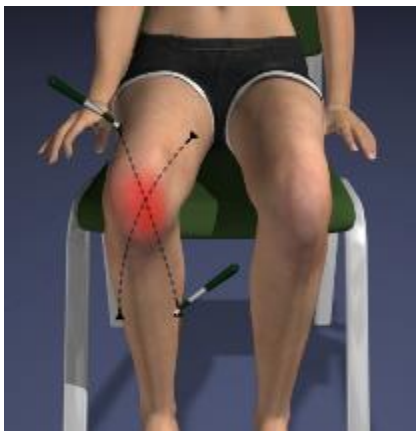
איור 5

11. המשך בטיפול עד שהכאב נעלם לגמרי, או עד שמושגת הקלה מירבית. בדרך כלל גדל טווח התנועה באזורים המטופלים. לפעמים באזורי הגוף המטופלים יש תחושה של קשיחות או תחושה הדוקה לאחר שנעלם הכאב. זה יפוג עם הזמן.
12. **כבה** את המכשיר.
13. השלך את הפדים **PEPS™**.
14. סיים **באלקטרותרפיה בעזרת גירוי גולגלתי** (Cranial Electrotherapy Stimulation). (ראה הנחיות להלן).
15. חזור על פעולות אלה לפי הצורך. בדרך כלל תוצאות הטיפול ישתפרו ויימשכו זמן רב יותר לאחר טיפולים נוספים.
16. אחסן את **Alpha-Stim® M** הרחק מהישג ידם של ילדים.

אסטרטגיה א' לטיפול בעזרת אלקטרודות מוט



1. תחילה טפל מעבר לאזור שבו יש לטפל (לדוגמה: טפל בכל הרגל לשם טיפול בכאב בברך), בשני מקומות לפחות, על-ידי הכוונת הזרם בין האלקטרודות מוט דרך אזור הטיפול. **איור 6.1**
2. טפל קרוב יותר פנימה באזור המטופל, מסביבו ודרכו, במשך כדקה, תוך הנחת אלקטרודות מוט בערך ב-6 זוויות גישה שונות, כאשר אלקטרודות מוט תמיד ימוקמו בצדדים מנוגדים של הגוף, (לדוגמה: מהגב אל הבטן או מצד לצד). **איור 6.2**
3. טפל באותו חלק-גוף בצד השני של הגוף, לפחות ב-2 מיקומים (כגון: הברך השנייה, פרק כף היד השני, הצד השני של הגב, וכו'). **איור 6.3**
4. חבר את שני הצדדים על-ידי כך שתמקם אלקטרודות מוט אחד מתחת לאזור המטופל, ותמקם את השני באותו מיקום בצד הנגדי של הגוף בכמה מיקומים. לדוגמה: "עקוב אחר קו ישר" מתחת ומסביב לכל ברך, על-ידי מיקום אלקטרודות מוט במרווחים לאורך הקו. **איור 6.4** עבור כאב גב, מקם את אלקטרודות מוט לפחות ב-3 מקומות בשני צדי הגוף, בקו הגובה המטופל ומעט מעליו ומתחתיו. זה מכווון את הזרם דרך העצבים ועמוד השדרה. **איור 7**
5. חזור על הפעולה ככל הנדרש, תוך שינוי המיקומים של אלקטרודות מוט, אבל כוון תמיד את הזרם בין אלקטרודות מוט דרך האזור שמטופל.
6. המשך בטיפול עד שהכאב ייעלם לחלוטין, או עד שתשיג הקלה מקסימלית.



איור 6.1



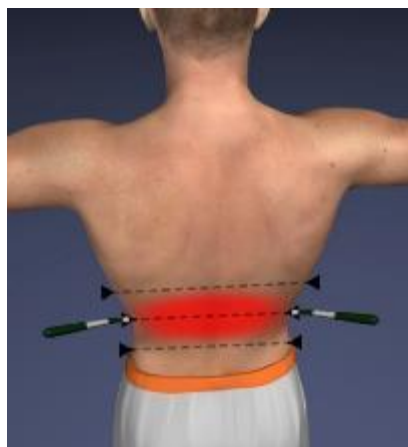
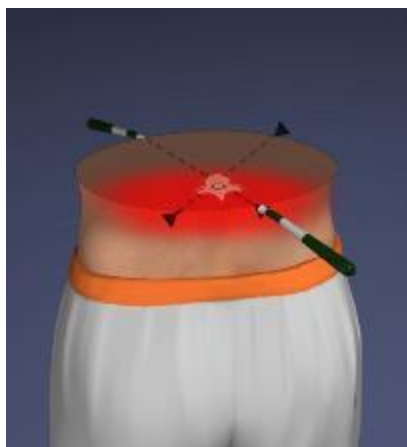
איור 6.2



איור 6.3



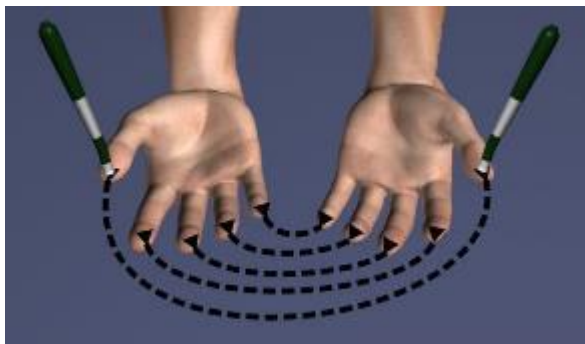
איור 6.4



7 איור

אסטרטגיה ב' לטיפול בעזרת אלקטרודות מוט

1. כדי לטפל בבעיה כלשהי בצוואר ובזרועות (לדוגמה: באצבעות, ביד, בפרק כף היד, במרפק, בכתפיים), חבר את שני הצדדים על-ידי מיקום אלקטרודות מוט אחד על קצה אצבע אחד, ומיקום אלקטרודת מוט השנייה על קצה האצבע הסימטרי שביד השנייה, למשך 10 עד 20 שניות (כלומר: מקצה הבוהן שביד האחת לקצה הבוהן שביד השנייה, לאחר מכן מאצבע לאצבע, וכו', עבור כל 5 האצבעות). **איור 8.** ניתן להשתמש באותה אסטרטגיה על בהונות הרגליים, כדי לטפל בבעיה כלשהי ברגליים, כגון: בהונות הרגליים, הרגליים, הקרסוליים והברכיים, אבל לא בִּרְכִיִּים. כאבי ירכיים דורשים טיפול מקומי באלקטרודות מוט כמתואר באסטרטגיה A.
2. חזור על הפעולה לפי הצורך, תוך שינוי של מיקומי אלקטרודות מוט, אבל תמיד תוך כיוון הזרם דרך האזור המטופל, על-ידי מיקום האלקטרודות מוט מעבר לאזור זה, בכיוון מעמוד השדרה והלאה (הפוך מהכיוון אל עמוד השדרה).
3. המשך בטיפול עד שהכאב ייעלם לחלוטין, או עד שתשיג הקלה מקסימלית..

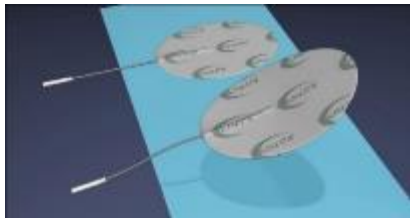


איור 8

טיפול בכאב בעזרת אלקטרודות AS-Trode™

1. תקע את המחבר הכפול שבקצה החוטים לתוך השקע של **ערוץ 1** ו/או **ערוץ 2**, והכניס את החיבורים לתוך האלקטרודות **AS-Trodes™**. **איור 1**.
2. הדלק את המכשיר על-ידי לחיצה על **כפתור ההדלקה**.
3. אם רצונך בכך, השתק את הצלילים, בעזרת רצף המקשים: **נעילה-טיימר-נעילה**. כדי להחזיר את ההתרעה הקולית לחץ שוב על אותו רצף מקשים.
4. קבע **תדר** של 0.5 Hz או את הגדרת התדר הרצויה.
5. קבע את ה**טיימר** ל-10, 20, 40, 60 דקות, או **רציף**. זה תלוי במשך הזמן הנדרש כדי לטפל ביעילות בכאב שלך. הגורם לכאב וחומרת הכאב, מצב בריאותך הכללי, וכל לחץ פיזי או פסיכולוגי שהוא שעשויים להוסיף למצב שלך, הם כמה מהגורמים שקובעים את אורך הטיפול. משך הזמן הסטנדרטי הוא 20 דקות עד 1 שעה לכל מיקום של אלקטרודות **AS-Trode™**. בדרך כלל לא נדרש זמן טיפולי נוסף. ניתן להשתמש ב-Alpha-Stim® M במשך כל היום למשך חודשים או אפילו שנים במקרים חמורים, אבל שימוש כזה נחוץ רק לעיתים נדירות.
6. קבע את הגדרת ה**זרם** הרצויה **בערוץ**ים שבהם אתה משתמש. השתמש בעוצמת זרם 6 (600 μ A) לשם הקלת כאב מרבית; הקטן מידית את עוצמת הזרם אם אתה מרגיש אי-נוחות. השתמש בעוצמת זרם 1 (100 μ A) בעת שימוש ב-**AS-Trodes™** למשך יותר מ-1 שעה; הגדל את עוצמת הזרם לפי הצורך כדי להשיג הקלה על הכאב, אבל הקטן את עוצמת הזרם לרמה הנמוכה ביותר האפשרית שהיא עדיין יעילה (אך לא פחות מ-100 μ A) בעת שימוש למשך פרקי זמן ארוכים. הוכח שזה מספק תוצאות טובות יותר מאשר הפעלה בעוצמת זרם מקסימלית.
7. אם ברצונך לנעול את ההגדרות לחץ פעמיים על **כפתור הנעילה**. כדי לשחרר את הנעילה ולשנות את ההגדרות אם יש צורך בכך, לחץ שוב פעמיים על **כפתור הנעילה**.

8. שים לב לרמת הכאב עבור כל האזורים בהם אתה מטפל, ושים לב למגבלה כלשהי בתנועת הפרקים, לפני הטיפול, במהלך הטיפול ובסיום הטיפול. רצוי לנהל יומן של רמות הכאב, כאשר 0 הוא 'אין כאב' ו-10 הוא רמת הכאב החמורה ביותר שהייתה באזור כאב זה. רשום גם את השעה ביום, את משך הטיפול, את התדר ואת עוצמות הזרם בהם השתמשת ואת מיקומי ה-AS-Trodes™ היעילים ביותר.



איור 9

9. קלף את ה-AS-Trodes™ הנדבקות-

מעצמן מעל הגב-המגן. שמור את הגב-המגן המגן לשם אחסון של ה-AS-Trodes™ לאחר השימוש. אם הדבק מתייבש והאלקטרודות לא נדבקות היטב, תוכל להרטיב אותן במעט טיפות של תמיסת הולכה ACS™ Alpha Conducting Solution (ACS) ולשפשף את אצבעך קלות מעל האלקטרודה כדי לפזר את התמיסה אל תוך הג'ל של האלקטרודה. שים לב, תמיסת ACS רבה מדי תרווה את ה-AS-Trodes™, ותקטין את יכולתן להידבק לעור.

10. הנח את ה-AS-Trodes™ על עור נקי ויבש.

מקם תמיד את ה-AS-Trodes™ כך שהזרם יכוון לעבור ביניהם דרך האזור בו אתה מטפל. תמיד יש להשתמש ב-AS-Trodes™ בזוגות, כדי להשלים את המעגל החשמלי. **איור 10.**

11. הזז את ה-AS-Trodes™ ממקום למקום

לפי הצורך, כדי להשיג את התוצאות הטובות ביותר.



איור 10

12. המשך בטיפול עד שהכאב נעלם לגמרי, או עד שהושגה הקלה מירבית. בדרך כלל גֵדל טווח

התנועה באזורים המטופלים. לפעמים תהי תחושה של קשיחות או תחושה הדוקה באותם אזורים בגוף כאשר משוכך הכאב, אבל זה יפוג לאחר פרק זמן קצר.

13. החזר את ה-AS-Trodes™ למארז וסגור את המארז. השלך את האלקטרודות והחלף אותן

בחדשות כאשר הדבק התפצל או התבלה עד כדי חשיפת הגב המוליך. השתמש אך ורק

באלקטרודות כסף של המותג **EPI AS-Trode™**, הזמינות באמצעות המפיץ המורשה שלך של **Alpha-Stim®**. אלקטרודות רבות הינן פחות מוליכות באופן משמעותי, והן לא יאפשרו לזרם **Alpha-Stim®** לחדור מבעד להתנגדות החשמלית של העור.

14. סיים ב**אלקטרותרפיה בעזרת גירוי גולגלתי** (Cranial Electrotherapy Stimulation).
(ראה הנחיות להלן).
15. חזור על הפעולות לפי הצורך. התוצאות בדרך כלל משתפרות ונמשכות זמן רב יותר עם טיפולים נוספים.
16. אחסן את ה- **Alpha-Stim® M** הרחק מהישג ידם של ילדים.

אלקטרותרפיה באמצעות גירוי גולגלתי (CES) לטיפול בחרדה, נדודי שינה ו/או דיכאון בעזרת אלקטרודות-אטבי-אוזניים

1. נקה את תנוכי האוזניים בעזרת מים וסבון עדין, פדים עם אלכוהול או מגבונים אנטי-בקטריאליים ואפשר לעור להתייבש. אזורים בהם הצטברו שומנים או לכלוך, או אזורים בהם היה שימוש במוצרים קוסמטיים או בספריי לשיער, יש לנקות ביסודיות על מנת להבטיח מוליכות מתאימה. שים לב למצב העור לפני ואחרי הטיפול. בעור בהיר עשוי להתפתח גירוי. אם אתה רואה צריבות בעור לאחר הטיפול, הפסק את השימוש במכשיר ומרח על המקום קרם מתאים. גיוון מיקומי הצמדת ה**אטבים** על תנוכי האוזניים עשוי להקטין את הגירוי למינימום.
2. תקע את המחבר הכפול שבקצה החוטים של **אטבי האוזניים** לשקע של **ערוץ 1** או **ערוץ 2**.
3. הסר והשלך **פדים לאלקטרודות אוזניים (EEP)** ישנים, אם יש כאלה. הסר שיירי דבק, נקה ויבש את **אטבי האוזניים** והצמד ארבעה פדים **EEP** חדשים. שים לב שמארז של **EEP** נפתח כשהתווית כלפי מטה.
4. טפסץ מספר טיפות של **תמיסת הולכה ACS** על 4 **פדים לאלקטרודות אוזניים (EEP)** חדשים והרטב אותם ביסודיות כשהם על אלקטרודות **אטבי האוזניים**.
5. הדלק את המכשיר על-ידי לחיצה על **כפתור ההדלקה**.
6. אם רוצון בכך, השתק את הקול במכשיר בעזרת רצף המקשים: **נעילה-טיימר-נעילה**. כדי להחזיר את ההתרעות הקוליות לחץ שוב על אותו רצף מקשים.

7. קבע **תדר** של 0.5Hz או תדירות כרצונך. נסה תדירות של 1.5Hz או 100 Hz אך ורק אם תדירות של 0.5Hz אינה יעילה לאחר 2 או 3 שבועות.
8. כוון את ה**טיימר**. 20 דקות הן בדרך כלל זמן מספיק אם עוצמת הזרם הוגדרה כ-250 μ A לפחות. מומלץ לכוון את הטיימר ל-40 דקות עד 1 שעה, אם עוצמת הזרם היא 200 μ A או פחות.
9. לחץ את **אטבי האוזניים** והצמד אטב-אוזניים אחד לכל תנוך אוזן. **איור 11**.
10. כשמדליקים את Alpha-Stim M, ברירת המחדל של **הזרם** היא 1 (100 μ A). הגדל בהדרגה את עוצמת **הזרם** (6 היא ההגדרה הגבוהה ביותר) עד שתחוה ורטיגו קל (תחושת סחרחורת, הדומה לתחושת הנענוע על ספינה), ולאחר מכן הקטן **מיידית** את הזרם עד שתחושת הסחרחורת נפסקת. הקטן **מיידית** את עוצמת הזרם גם אם אתה מרגיש שתחושת תפיפה הנורמלית על תנוכי אוזניים היא לא נוחה. אנשים שיש להם היסטוריה של תחושת ורטיגו כגון מחלת ים, צריכים להשתמש בהגדרה של עוצמת זרם תחתית של 1 (100 μ A) למשך שעה אחת או יותר, כדי למנוע ורטיגו שנשאר לאחר הטיפול. רמת הזרם הנסבלת תיקבע על-ידי התחושה הסובייקטיבית של ורטיגו, אשר אמורה להירגע מייד לאחר הקטנת עוצמת הזרם. תמיד יש להקטין את עוצמת הזרם לרמה אחת מתחת לרמה שגורמת לוורטיגו.
11. אם ברצונך לנעול את ההגדרות, לחץ פעמיים על **נעילה**. לחץ שוב פעמיים על **נעילה** כדי לשחרר את הנעילה ולשנות את ההגדרות אם יש צורך בכך.
12. היה רגוע במהלך הטיפול, אם זה אפשרי. הטוב ביותר הוא לשבת בשקט או לשכב, למרות שניתן לקרוא, לעבוד ליד שולחן או לצפות בטלוויזיה במהלך הטיפול. אל תנסה לנהוג ברכב או להפעיל כלים או מכונות מסוכנים כלשהם במהלך הטיפול.

13. המכשיר **יכבה** אוטומטית בסיום המחזור שכוון על-ידי הטיימר.



איור 11

14. **השלם תמיד תקופה טיפולית מלאה של CES**. כאשר מסתיים הזמן שהוקצב לפי הטיימר, ועדיין אתה מרגיש תחושה "כבדה", המשך את הטיפול לפחות 2 דקות לאחר שנעלמת תחושת הכבדות ומתפתחת תחושת קלות. אם לא עושים זאת, התוצאה יכולה להיות אי התמצאות שיכולה להימשך שעות עד ימים. חלק מהאנשים מפיקים את התועלת הרבה ביותר ממספר שעות של טיפול בכל תקופה טיפולית.
15. הסר והשלך את ה**פדים EEP**. נקה וייבש את

אטבי האזוניים והצמד להם 4 פדים EEP חדשים לקראת הטיפול הבא, אם רצונך בכך. מארז הפדים EEP נפתח כשהתוויות פונה כלפי מטה.

16. אחסן את Alpha-Stim[®] M הרחק מהישג ידם של ילדים.

17. ניתן להשתמש ב-CES בתדירות הנחוצה, אך עבור רוב האנשים הטוב ביותר לטפל ב-CES בין פעם ביום לבין פעמיים בשבוע. במצבים אקוטיים כגון התקפות פאניקה ניתן לטפל מספר פעמים ביום לפי הצורך. התוצאות בדרך כלל משתפרות ונמשכות זמן רב יותר עם טיפולים נוספים.

למה לצפות

אמנם עבור 9 מתוך 10 אנשים, Alpha-Stim[®] M יעיל באופן משמעותי כאשר משתמשים בו נכון, אבל הוא לא יעבוד עבור כולם. אם אינך משיג הקלה ברורה בכאב לאחר נסיון של מספר מיקומים עבור אלקטרודות מוט, שקול לטפל באזור העיקרי של הכאב בהגדרת עוצמת זרם נמוכה יותר, של 1-2 (100µA עד 200µA) בעזרת אלקטרודות AS-Trode[™] למשך 60 דקות או יותר. אם יש צורך בכך, ניתן להשתמש בזה כל היום. תדר של 1.5 Hz עשוי להפיק תוצאות טובות יותר אצל חלק מהאנשים כאשר תדר של 0.5 Hz לא מצליח להשיג תוצאות, אך זה נדיר. כמו כן, ייתכן שיהיה הכרח לטפל בכל אזורי הכאב בגוף כדי להשיג תוצאות.

אם Alpha-Stim[®] M אינו עובד היטב עבורך, צור קשר עם הרופא המטפל שלך, עם המפיץ המורשה המקומי של Alpha-Stim[®] או עם EPI לצורך קבלת תמיכה טכנית.

גם הקלה על הכאב וגם הקטנה של החרדה נחווים בדרך כלל במהלך טיפול בודד, ייתכן שאלו יחוו רק שעות לאחר הטיפול.

נדודי שינה משתפרים בדרך כלל לאחר הטיפול הראשוני, אבל זה יכול לקחת 3 שבועות. נדודי שינה נשלטים על ידי אפקט ההרפייה, ורוב האנשים משתמשים במכשיר בזמן שהם הולכים לישון ובעת שהם מתעוררים במהלך הלילה. אבל חלק מהאנשים מוצאים שהם חייבים לבצע את טיפול ה-CES שלהם בן 20-60 הדקות ב-Alpha-Stim[®] לפחות 3 שעות לפני ההליכה לישון, מכיוון שהערנות המוגברת לאחר טיפול CES עלולה להפריע לשינה. ניתן גם להשתמש ב-CES בבוקר, כדי להגיע לשינה טובה יותר בלילה.

טיפול בדיכאון נדרשים בדרך כלל 3 שבועות או יותר של טיפול יומי כדי שיחוו שיפור משמעותי, אך הטיפול עלול להימשך זמן ארוך בהרבה. לאחר שהמצב נמצא תחת שליטה, השימוש ב-Alpha-Stim[®] פעמיים עד שלוש פעמים בשבוע או פחות מזה מספיק בדרך כלל כדי לשמור על התוצאות הטובות.

ניתן להשתמש ב-Alpha-Stim[®] במקביל לטיפול תרופתי, במקביל לפסיכותרפיה או במקביל לטיפולים אחרים. מינון של תרופות מסוימות ייתכן שיהיה צורך להקטין, בהוראת רופא, מכיוון ש-CES עשוי להגביר את השפעותיהן של תרופות המרשם. יש לערוך מעקב ולפקח על לקיחת התרופות במהלך הטיפול ב-CES.

לאחר הטיפול, בדרך כלל אין שום מגבלות פיזיות, כך שרוב המשתמשים יכולים לחדש את פעילויותיהם הנורמליות מייד לאחריו. במשך עד מספר שעות לאחר הטיפול, חלק מהמטופלים עשוי לחוש תחושת

אופוריה או הירגעות שעלולות באופן זמני לפגוע ביכולות המנטאליות ו/או הפיזיות שלהם בביצוע משימות שעלולות להיות מסוכנות, כגון: נהיגה ברכב או הפעלת מכונות כבדות.

כיום יש יותר מ-150 מחקרים על בני אדם הבודקים את השימוש באלקטרוטרפיה באמצעות גירוי גלגולתי, ויותר מ-30 מחקרים על בעלי חיים. לא דווח על שום תופעות לוואי משמעותיות ממושכות. עשויות להופיע תחושות של כאבי ראש מזדמנים, חוסר נוחות, גירוי עורי תחת האלקטרוטודות או סחרחורת. אם יש תחושה של כבדות, המשך את הטיפול במשך לפחות שתי דקות לאחר שהיא מתחלפת בתחושת קלילות. כאשר מטפלים על הראש, חלק מהאנשים יראו הבזקי אור בשל גירוי של עצב הראייה במהלך הטיפול. חלק מהאנשים עשוי לחוש טעם מתכתי של סתימות דנטאליות שיכול להימשך זמן קצר לאחר הטיפול. כל התגובות הללו הן קלות וחולפות מעצמן.

מידע על המרשם

EPI מוסמכת על ידי ISO (ארגון בינלאומי לתקנים).

חברת Electromedical Products International, Inc. (International Standards Organization) ISO הוא ארגון בינלאומי הפועל בשיתוף עם כ-140 מדינות ועם ארגון האומות המאוחדות לשמירה על תקנים אחידים עבור כל היישומים הטכנולוגיים עבור התעשייה הגלובלית. דרישות תעשיית המכשור הרפואי מתייחסות לברקות עיצוב, ניהול סיכונים, בקרה סביבתית, תהליכים מיוחדים (כגון: אימות תוכנה), עקיבות, שמירת תיעוד ופעולות רגולטוריות כגון: בקרת הישמרות.

התאככות אלקטרומגנטית

ציוד זה נבדק באופן עצמאי על-ידי גורמים חיצוניים, ונמצא שהוא מתאים לגבולות של Comité international spécial des perturbations radioélectriques (CISPR) גבולות אלה מעוצבים כך שיספקו הגנה סבירה נגד התאככות מזיקות בסביבת מגורים או בסביבה קלינית. עם זאת, עדיין ייתכן שתקרה התאככות בסביבה מסוימת. במקרה שאכן קורית התאככות, הגדל את המרחק שבין המכשיר הזה לבין הציוד שאיתו הוא מתאבק. אם הבעיה נמשכת, התייעץ עם חברת Electromedical Products International Inc.

הצהרת תאימות לנהלים אירופאיים (CE conformity)

מכשיר Alpha-Stim® M הוא מכשיר רפואי מקטגוריית IIa, מסוג BF. הוא נבדק עצמאית על ידי גופים חיצוניים כדי להבטיח את תאימותו לסטנדרטים ישימים עבור בטוחות של ציוד רפואי ותאימות אלקטרומגנטית.

אזהרה לארה"ב

החוק הפדראלי (בארה"ב בלבד) מגביל את מכירת המכשיר רק על ידי רופא בעל רישיון או על-פי מרשם שלו. מחוץ לארה"ב, מכשיר זה ניתן לרכישה ברחבי העולם ללא צורך במרשם רופא, אך עם זאת אנו ממליצים להיוועץ במומחה רפואי מוסמך.

התוויות

Alpha-Stim® M הוא טיפול יעיל בעל יישומים נרחבים עבור מגוון סידרומים הכוללים כאב, וכן לטיפול בחרדה, נדודי שינה ודיכאון, או לשם הקלה קצרת-טווח של סימפטומים הקשורים להתנויות אלה. במקרים רבים זוהי שיטת הטיפול היחידה הדרושה. הושגו תוצאות יעילות בניהול כאב במהלך או לאחר הגירוי על-פני חלקי הגוף הכואבים, אזורי גוף סמוכים ואזורים שרחוקים מהאזורים הכואבים. כמו לגבי כל התערבות תרפויטית, לא כל האנשים יגיבו לטיפול ב-Alpha-Stim® M. מידת היעילות עשויה להיות שונה בהתאם לסוג הבעיה בה מטפלים, בהתאם לבריאות הכללית של האדם, ובהתאם לשיטת הטיפול. עשוי להידרש אפילו חודש שלם של ניסוי ראשוני כדי לראות צמצום משמעותי בסימפטומים.

התנויות נגד

Alpha-Stim® M עשוי להשפיע על הפעולה של קוצב-לב מושתל מלאכותי ועל הפעולה של דפברילטורים מושתלים. אל תגרה ישירות את העיניים, ואל תלחץ את אלקטרודות מוט על הסינוס קרוטידי (על הצוואר, ליד הלוע).

אמצעי זהירות

מיועד לשימוש חיצוני בלבד. אין לאפשר לילדים להשתמש או להתעסק עם המכשיר ללא השגחת מבוגר. אין להפעיל מיכון בעל פוטנציאל סיכון או כלי רכב במהלך הטיפול, ובמקרים מסוימים גם מספר שעות לאחר הטיפול אם המשתמש חווה הרפיה עמוקה. מומלץ להיזהר במקרים שבהם לא ייעשה שימוש בצורות אחרות של אנלגזיה (שיכור-כאבים): כגון: כדי לשמור על ההיבטים התועלתיים של הכאב לשם אבחון, או במקרים שבהם אנשים עשויים לעשות שימוש-יתר באזורים שבהם יקלו על כאבם.

עדיין לא נקבעה מידת הבטיחות של הגירוי במהלך הריון. היו דיווחים שלחץ הדם ירד בעקבות CES אצל חולים בעלי יתר לחץ דם. יש לעקוב אחר לחץ הדם אצל אנשים שלוקחים תרופות ללחץ דם, ויש להוריד את מינון התרופות ללחץ-דם לפי הצורך, על-ידי הרופא הרושם תרופות אלו.

תופעות לוואי

תופעות הלוואי הן לרוב קלות וחולפות מעצמן. תופעות לוואי אשר נצפו בקרב כ- 8792 מטופלים שהשתתפו ב-144 מחקרים בתנאים מבוקרים, חופשיים, ולא מבוקרים, אולם תחת פיקוח רפואי וסביר בנוגע לאופן השימוש כתוצאה משימוש ב-CES היו סחרחורת (6 מקרים, 0.07%), גירוי עורי/ כוויות כתוצאה מהשימוש באלקטרודות (6 מקרים, 0.07%) וכאבי ראש (9 מקרים, 10.0%). טיפול ממושך ב-CES ברמות זרם חשמלי גבוהות מהמומלץ עלול לגרום לסחרחורת או לבחילה אשר עשויים להימשך שעות ועד מספר ימים. טיפול בסמוך לשנת-לילה עלול לגרום לבעיות שינה בשל ערנות מוגברת. מומלץ להשתמש ב-CES לכל הפחות שלוש שעות לפני השינה. תגובות פרדוקסליות, כגון מצבים של עוררות-יתר, חרדה מוגברת והפרעות שינה עלולים לקרות, אך הם נדירים.

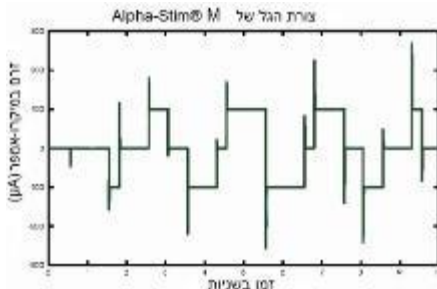
אם Alpha-Stim® M אינו עוזר לך לשלוט בחרדה, בנדודי השינה, בדיכאון או בכאב בתוך חודש אחד, התייעץ עם רופא שלך, או עם Alpha-Med המפיץ המורשה של Alpha-Stim® או עם EPI.

מפרט חשמלי

סוללות	2 סוללה AA של 1.5 וולט (כלולות). החלף אותן בסוללות חד פעמיות. אל תשתמש בסוללות נטענות. השלך את הסוללות באופן בטיחותי, בהתאם לתקנות הרשות המקומית.
טיימרים	טיימר בן 10 שניות של אלקטרודות מוט, טיימרים לספירה לאחור של 10, 20, 40, 60 דקות. טיימר מתמשך של הזמן שעבר.
זרם חשמלי	0 עד 600 מיקרו-אמפר (μA), שניתן להתאמה בתוספות של $50 \mu A$.
תדר	0.5, 1.5, או 100Hz (פולסים לשניה), בצירוף 0.4 Hz קבועים. קצב חזרת הפולסים הממוצע הוא 0.8Hz, בעת שההגדרה היא 0.5Hz – ההגדרה שנמצאת בשימוש הנפוץ ביותר.
רוחב הפולס	רוחב משתנה, בין 0.25 שניה, 0.5 שניה, 0.75 שניה ו-1 שניה ב-0.5Hz.
כמות המטען לפולס	ב-600 μA ו-0.5 Hz המטען לכל פולס נע בין 150, 300, 450 ו-600 מיקרו-קולון (μC). כל 10 שניות המטען הכולל הוא 1.5 מילי-קולון (mC) לכל כיוון.
צורת הגל	הטווח העכבה שבתוכו הפרמטרים של צורת הגל נשארים תקפים הוא מ-100 Ω עד 10K Ω . צורת הגל מורכבת מגלים מלבניים ביפולריים אסימטריים ב 0% מעגל חובה של 50% החוזר על עצמו באופן מחזורי. ב-0.5 Hz הוא חוזר על עצמו במרווחים של 10 שניות. צורת הגל מאוזנת כך שישוגר זרם נטו של 0 בכל כיוון (ראה הגרפיקה).

מפרט מכני

גובה	11.0 ס"מ
רוחב	7.2 ס"מ
עומק	2.1 ס"מ ללא האטב של החגורה
משקל	152 גרם כולל סוללות




אחסון וניקוי

הוצא את הסוללה כאשר אתה מאחסן את Alpha-Stim® M לתקופת זמן ארוכה של יותר מחודש ימים. השתמש במארז כדי לאחסן וכדי לשאת את Alpha-Stim® M. יש לאחסן ולהשתמש ב-Alpha-Stim® M ובאביזריו בטווח טמפרטורות של 0°C עד 36°C, בלחות יחסית קטנה מ-90%, ובלחץ אטמוספרי בין 912 ל-1115 hPa. כאשר הוא מלוכלך, נקה את פני השטח של Alpha-Stim® M בעזרת מטלית לכה. השתמש בסבון עדין ובמים אם יש צורך. שימוש בתמיסות ניקוי אחרות עלול להזיק למארז. לעולם אל תתיז חומר ניקוי ישירות על ההתקן. ניתן להשתמש באלכוהול 70% על אלקטרודות מוט ועל אלקטרודות אטבי האוזניים כדי לחטא אותם בין טיפול לטיפול.

פתרון בעיות

פתרונות אפשריים

בעיה

<p>1. נסה להגביר את עוצמת הזרם או להרטיב את הפדים עם עוד תמיסת ACS™.</p>	<p>אין תחושה של הזרם החשמלי. הערה: הדבר נורמלי אצל חלק מהאנשים, במיוחד עם אלקטרודות מוט</p>
<p>1. שנה את מיקום האלקטרודות. 2. טפל בכל אזורי הכאב האחרים. 3. נסה תדר של 1.5Hz או 100Hz אם 0.5Hz אינו יעיל. 4. טפל לעתים קרובות יותר או זמן ממושך יותר בעוצמת זרם נמוכה יותר. 5. לחלק מהאנשים נדרשים 3 שבועות או יותר של טיפול כדי להתחיל לראות השפעה. 6. התייעץ עם הרופא המטפל שלך, עם מפיץ מורשה של Alpha-Stim® M או עם EPI.</p>	<p>אין שום תוצאות.</p>
<p>1. הרטב את אלקטרודות AS-Trode™ בכמה טיפות של ACS™, ואם הן עדיין לא נדבקות היטב- החלף אותן. 2. שים את אלקטרודות ה-EEPS על שטח נקי ויבש.</p>	<p>האלקטרודות לא נדבקות היטב.</p>
<p>1. השתמש בעוד תמיסה ACS™. נסה את החוט המוליך האחר אחר כדי לקבוע אם זהו חוט קרוע.</p>	<p>האלקטרודות מוט אינם מוליכים את הזרם.</p>
<p>1. וודא שהאלקטרודות נוגעות בעור בחוזקה. 2. וודא שכל החיבורים בין תקע לשקע חזקים. 3. נסה להרטיב את ה-PEPS או את ה-EEP עם עוד תמיסה מוליכה ACS™. 4. החלף את הסוללות אם הן חלשות.</p>	<p>הסמל  מופיע</p>

Alpha-Stim® M אינו חסין בפני משתמשים. על מנת לקבל שירות, צור קשר תחילה עם Alpha-Med, המפיץ המורשה שלך של Alpha-Stim® או עם Electromedical Products International, Inc. כדי לקבל ייעוץ או כדי לקבל מספר הרשאה להחזרת חומר (RMA) Return Material Authorization number. אם יש צורך בכך, שלח את כל המכשיר, עם כל אביזריו, ארוז במארז המקורי אם יש בידך, אל:

אלפא-מד

רח' שז"ר זלמן 16

נתניה 4249309

שלח אותו בדואר מבוסח, עם דמי המשלוח משולמים מראש, וצרף העתק של החשבונית ודף עם תיאור הבעיה. אנא אל תשכח לכלול את הכתובת שלך למשלוח חזרה, כולל מדינה, ואת מספר הטלפון שלך, ומספר הפקס וכתובת הדואר האלקטרוני שלך, אם יש לך.

אחריות מוגבלת לחמש שנים

אמנם לדעתה של חברת Electromedical Products International, Inc. ("EPI"), Alpha-Stim® M ("המוצר") יעיל בדרך כלל להקלת חרדה, נדודי שינה, דיכאון וכאבים, אך מדע הרפואה אינו מדע מדויק והתוצאות האינדיבידואליות עלולות להיות שונות מאדם לאדם. לפיכך, EPI אינה מספקת תעודות אחריות לגבי היעילות של מוצריה עבור אדם מסוים.

Electromedical Products International, Inc מעניקה אחריות לרוכש המקורי (ולא לאף אחד אחר) שכל מכשיר Alpha-Stim® M חדש הוא נטול פגמים, בכל מה שקשור לאופן ייצורו ולחומרים ממנו הוא עשוי, בתנאים של שימוש רגיל, לתקופה של 5 שנים מיום הרכישה המקורי, מלבד האביזרים. יש למלא את כרטיס הרישום לכתב האחריות ולהחזירו ל-Alpha-Med כדי לתת לו תוקף.

אביזרים כגון סוללות, חוטים מוליכים ואלקטרודות אינם כלולים בתעודת האחריות ונמכרים "כמות שהם", משום שהם עשויים להינזק בקלות לפני השימוש ובמהלכו.

במהלך תקופת האחריות, האחריות היחידה של EPI תהיה, לפי אפשרותה של EPI, להחליף או לתקן את מכשיר Alpha-Stim® M ללא חיוב. כדי להשיג תיקון או החלפה לפי כתב אחריות זה, על הרוכש ליצור תחילה קשר עם Alpha-Med, המפיץ המורשה של Alpha-Stim® M באמצעות טלפון, דואר, פקס או דואר אלקטרוני, כדי לקבל 'מספר הרשאה להחזרת חומר' (RMA). חובה שיהיה בידי הרוכש העתק של הקבלה המקורית כדי להוכיח

שהמוצר עדיין מכוסה על-ידי כתב האחריות. לאחר מכן, ההחזרה המורשית יכולה להישלח ל-Alpha-Med ארוזה באופן בטיחותי, כשדמי המשלוח באמצעות דואר רשום והביטוח משולמים מראש. EPI ו-Alpha-Med לא תהיינה אחראיות במקרה של נזק בשל אריזה לא מתאימה או צורת משלוח לא מתאימה. אם EPI תקבע כי אכן מדובר בפגם המכוסה על ידי כתב-אחריות זה, המוצר המתוקן או מוצר מחליף יישלחו בחזרה, עם דמי משלוח וביטוח משולמים מראש, בהקדם הסביר האפשרי. אם EPI תקבע, לפי שיקול דעתה הבלעדי, כי המוצר אינו מכיל פגם שמקורו באופן הייצור או בחומרים, EPI תחזיר את המוצר ותחייב את הרוכש בדמי ההובלה ובדמי הביטוח של המשלוח בחזרה.

תוקף כתב אחריות זה בטל מיידית, אם נעשה במוצר שימוש לרעה, נגרם לו נזק כתוצאה מתאונה, נזק כתוצאה מהעברה, הזנחה, אסונות טבע, או נזק כתוצאה מאי-ציות להוראות ההפעלה, או משינוי/פירוק על ידי כל אדם אחר מלבד EPI.

Alpha-Med Electromedical Products International, Inc. לא תהיינה אחראיות לכל נזק ישיר, עקיף, מיוחד, נסיבתי או תוצאתי, אובדן רווחים או הוצאות רפואיות שנגרמו כתוצאה מפגם, כשל, תקלה או דבר אחר כלשהם של המוצר, בלא תלות באופן שבו פעולה משפטית או צודקת כלשהי יכולה להיות מובאת כנגד EPI או Alpha-Med (כגון חוזה, הזנחה או אחר). בשום מקרה, אחריותה של EPI או Alpha-Med תחת עילת תביעה כלשהי בנוגע למוצר, לא תעלה על מחיר הרכישה של המוצר.



ELECTROMEDICAL
Products International, Inc.



Electromedical Products International, Inc.
2201 Garrett Morris Parkway
Mineral Wells, TX 76067-9034 USA
1-800-FOR-PAIN (367-7246) in the USA and Canada
Tel: (940) 328-0788 Fax: (940) 328-0888
Email: info@epii.com
Web: www.alpha-stim.com

היצרן: אלקטרומדיקל פרודקטס אינטרנשיונל, אינק.
2201 גארט מוריס פארקוויי
מינרל וולס, טקסס 76067-9034 ארה"ב
אתר: www.alpha-stim.com
דוא"ל: info@epii.com

בעל רישום, יבואן ומשווק בלעדי:
אלפא-מד

שד' גיבורי ישראל 5 א'

אזור התעשייה החדש, נתניה 4250405

טל': 1-700-70-00-70

פקס: 057-7943701

דוא"ל: info@alpha-med.co.il

מספר הרישום בפנקס האמ"ר 28110002